



PLATEFORME PÉDAGOGIQUE

Lieu des Petits

Avril 2021

Bienvenue dans la grande famille du Lieu des Petits !

L'enfant constitue notre raison d'être au CPE/BC Lieu des petits, tous nos efforts visent à assurer son épanouissement le plus complet. C'est donc de façon globale que nous favorisons le développement de l'enfant.

Nous souhaitons que ce document saura répondre à vos questions et vos besoins, l'équipe du Lieu des Petits est disponible pour en discuter avec vous !

Objectif de notre nouvelle plateforme pédagogique

- Servir de guide et de base de travail pour l'ensemble de notre personnel et des responsables de service de garde éducatif (RSÉ)
- Assurer un environnement stimulant et de qualité pour l'enfant
- Répondre aux différents besoins et questionnements des parents afin de les rassurer et d'établir un climat de confiance
- Offrir un environnement stimulant, plaisant et de qualité à l'ensemble des enfants et du personnel
- Soutenir les RSGMF en offrant des outils de travail adaptés qui leur permettent de répondre adéquatement aux besoins des enfants et d'assurer la cohérence du fonctionnement
- Être ouvert à l'échange avec le parent et de faire preuve de la flexibilité dans l'incorporation d'autres langues pour les besoins de la communication, et ce, bien que notre principale langue parlée au CPE/BC soit le français. Par exemple, des parents qui parlent une autre langue à la maison peuvent nous dire des mots ou des phrases de communication avec leurs enfants
- Fournir aux parents ainsi qu'au personnel du lieu des petits l'information pertinente concernant notre Programme éducatif, basé sur l'approche Highscope.



Table des matières

Notre mission	3
Notre vision	3
Notre approche	3
Nos valeurs	3
Notre choix pédagogique : l'approche HighScope	4
HighScope et le Programme éducatif du ministère « Accueillir la petite enfance »	5
Notre approche pour soutenir l'enfant dans son développement.....	8
L'application des principes de base au quotidien.....	10
Les interventions éducatives	13
Des interactions adultes enfants basées sur l'apprentissage actif.....	13
Stratégie privilégiée d'interaction adulte enfant	14
Le rôle de l'éducatrice.....	15
Le rôle des parents.....	15
Les outils de communication	16
Pour les poupons et trottineurs.....	16
Pour les groupes doubles.....	16
Le développement global de l'enfant	17
Observer les enfants	17
Planifier la journée du lendemain.....	17
L'horaire quotidien	18
La routine des poupons et trottineurs.....	19
La structuration des lieux.....	21
La structuration des activités.....	21
Les activités.....	21
Les symboles lettrés.....	22
La résolution de problèmes et de conflits.....	23
L'utilisation de l'encouragement	23
La certification CPE Durable	24
Le développement du goût et des saines habitudes alimentaires	24
La transition vers l'école.....	25
Liens avec la communauté	25



NOTRE MISSION

La corporation Lieu des petits est présente sur les territoires de St-Michel et Cavendish et peut étendre son activité sur d'autres secteurs de l'île de Montréal, elle regroupe à la fois des services de garde en installation/CPE ainsi que des bureaux coordonnateurs reconnus par le Ministère de la famille, chargés de soutenir et de superviser les services de garde en milieu familial. La corporation est dotée d'une équipe expérimentée et formée qui est mobilisée autour de l'enfant et de son bien-être. Elle offre aux familles des services éducatifs de qualité, empreints de la mixité culturelle présente dans sa communauté.

NOTRE VISION

En plus de remplir avec intégrité et innovation sa mission première de service de garde, la corporation Lieu des petits sera une ressource permettant l'accompagnement des parents. Elle sera un acteur proactif de sa communauté, investie dans le développement de partenariats visant l'amélioration des services destinés à la famille et à la petite enfance.

NOTRE APPROCHE

L'approche, centrée sur le **développement global de l'enfant**, vise l'acquisition des habiletés nécessaires à une entrée scolaire réussie où l'apprentissage par le jeu et les activités ludiques est privilégié. Le Lieu des petits donne un **rôle central aux parents** tout au long du parcours de l'enfant. Son équipe est empreinte de professionnalisme. La corporation est soutenue par des partenaires du milieu associatif, public et privée qui lui permettent d'être ancrée dans la communauté et ouverte sur les façons de faire novatrices.

NOS VALEURS

Plaisir

Le plaisir est le véhicule privilégié pour le développement et les apprentissages des enfants et celui du personnel intervenant auprès de lui. Il traduit aussi l'une des finalités importantes des services de garde, soit le bonheur des enfants à retrouver chaque jour les éducatrices, les autres enfants et les autres intervenantes qui travaillent auprès d'eux, autant dans les services de garde en installation que dans les services en milieux familiaux qui lui sont associés.

Partenariat

La corporation Lieu des petits agit dans une philosophie de partenariat avec toutes les parties prenantes, qu'il s'agisse des membres de son équipe, des parents, des services de garde en milieu familial et de l'ensemble de ses partenaires. Dans ce contexte de reconnaissance et de respect mutuel des rôles, compétences et responsabilités de chacun, nous considérons que le travail d'équipe et la collaboration doivent primer.

Ouverture

En harmonie avec la communauté que nous desservons, nous croyons en la richesse de réunir des enfants et des familles de différentes origines culturelles et linguistiques et de mettre à profit cette diversité au sein du programme éducatif en cultivant auprès des enfants la



curiosité, l'ouverture et la connaissance de l'autre. Nous croyons également au droit de chaque famille d'avoir accès à un service de garde de qualité, peu importe les besoins parfois particuliers et les rythmes d'apprentissage différents des enfants. Nous croyons en la nécessité de soutenir et d'outiller les éducatrices en CPE et en milieu familial, et favoriser ainsi cette ouverture à la différence.

Innovation

Dans un monde en changement et afin d'exercer un rôle de leader, la corporation est à l'affût des meilleures pratiques et des nouveautés dans le milieu de la petite enfance. L'ouverture à l'innovation se traduit par la créativité et le dynamisme à l'égard des nouveaux savoirs et des nouvelles façons de faire, que ce soit sur le plan d'outils, de processus et de relations.

NOTRE CHOIX PÉDAGOGIQUE : L'APPROCHE HIGHSCOPE

Toujours à l'affût des données scientifiques sur le développement de l'enfant et désireuse d'offrir le meilleur encadrement possible à nos tout-petits, l'équipe du Lieu des petits se concerta régulièrement pour mettre à jour son approche pédagogique. En 2014, un comité formé d'éducatrices, de conseillères pédagogiques et de membres de l'équipe de direction s'est penché sur plusieurs approches afin de choisir celle qui répondrait mieux à notre vision de plein développement des enfants. De cette démarche est née notre première plateforme pédagogique qui combinait le programme éducatif du ministère *Accueillir la petite enfance* et une panoplie d'outils et de pratiques issus de l'approche HighScope. Lors de la planification stratégique de 2018, parents, membres du personnel administratif et de gestion et bien sûr l'équipe éducative ont confirmé les bénéfices issus de l'utilisation des outils de cette approche et ont décidé de se donner les moyens d'implanter complètement cette approche pédagogique.

L'approche HighScope est issue de recherches sur le développement de l'enfant et pour lesquelles on continue de récolter des données probantes depuis plus de 50 ans. Elle se fonde sur l'apprentissage actif, la socialisation et le développement de l'autonomie. À l'intérieur d'un service de garde mettant en pratique le programme HighScope, les enfants façonnent leur compréhension du monde à travers leurs expériences et leurs interactions avec les autres (adultes et enfants).

Le matériel, l'aménagement du local et les moments de la routine sont pensés en fonction des besoins et intérêts du groupe d'enfants et soutiennent la découverte du monde et des concepts.

L'éducatrice, à travers ses observations quotidiennes et son engagement dans les activités des enfants, est en mesure d'individualiser les occasions d'apprentissage de chacun et d'offrir aux parents des rapports détaillés du développement de l'enfant en lien avec son développement propre et mettre en lumière les zones proximales de développement. C'est à partir de ses observations et des zones proximales de développement qu'elle sera en mesure de proposer aux enfants qui leur ouvriront la voie vers de nouveaux apprentissages.

Une routine fixe et constante est affichée dans le local et connue des enfants, ce qui est sécurisant et source d'initiative puisque l'enfant sait ce qui s'en vient par la suite et peut s'y préparer de façon autonome.

Finalement, la séquence d'ateliers libres appelée PAR (Planification, Action, Rangement et Retour) permet de mettre en place des mécanismes de réflexion essentiels au succès des apprentissages à long terme et à la vie quotidienne. Des stratégies de résolution de problèmes sont appliquées dès le plus jeune âge dans un climat bienveillant et démocratique afin d'aider les enfants à construire leur identité dans des relations interpersonnelles saines.



HIGHSOPE ET LE PROGRAMME ÉDUCATIF DU MINISTÈRE ACCUEILLIR LA PETITE ENFANCE

Le programme HighScope permet d'atteindre tous les objectifs du programme éducatif des services de garde du Québec accueillir la petite enfance du ministère de la famille (MFA).

Le programme éducatif HighScope est en ligne avec les deux approches privilégiées dans ce programme, soit :

- L'approche écologique, c'est-à-dire l'importance de l'interaction entre l'enfant et son milieu.
- La théorie de l'attachement, soit l'importance d'établir une relation significative entre l'adulte et l'enfant.
- Également, le programme s'appuie sur les mêmes principes de base que ceux du programme du ministère :
 - L'enfant est le premier agent de son développement.
 - Le développement de l'enfant est un processus global et intégré.
 - Chaque enfant est unique.
 - L'enfant apprend par le jeu.
 - La collaboration entre le personnel éducateur et les parents est essentielle au développement harmonieux de l'enfant.

Enfin, le programme se préoccupe du développement global de l'enfant, tout comme le MFA :

- La dimension affective : l'attachement, le respect et la confiance.
- La dimension physique et motrice : la motricité fine, les soins personnels, les comportements santé.
- La dimension sociale et morale : la régulation des émotions et les relations interpersonnelles.
- La dimension cognitive : le développement optimal de l'enfant.
- La dimension langagière : le développement du langage et la littéracie.

Selon le rapport du ministère *Situation des centres de la petite enfance, des garderies et de la garde en milieu familial en 2015* :

- 81% des établissements (CPE et les garderies) mentionnaient appliquer en tout ou en partie le programme « Jouer, c'est magique » qui se base sur HighScope.
- 11% des établissements (148 CPE et 111 garderies) mentionnaient appliquer en tout ou en partie le programme éducatif HighScope.

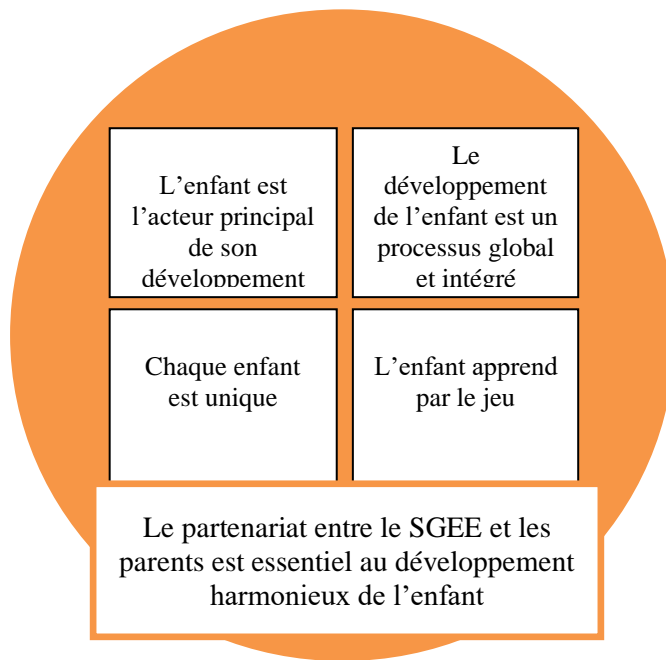
Sources :

<https://highscopequebec.org/le-programme-highscope-petite-enfance/#ministere-de-la-famille>

Voir document en annexe : Correspondance entre les 4 domaines de développement de l'enfant et leurs composantes de la Loi 143 et les items des 8 catégories de COR Advantage



LES PRINCIPES DE BASE GUIDANT NOS ACTIONS ET INTERVENTIONS



Chaque enfant est un être unique

Les enfants développent leurs capacités selon des séquences prévisibles. Chaque enfant adopte néanmoins un rythme de développement qui lui est propre. De la même façon, malgré le fait que les enfants puissent se ressembler, chacun manifeste dès sa naissance des caractéristiques particulières qui lui confèrent une personnalité unique.

Au Lieu des petits, nous sommes très sensibles à cette notion, entre autres grâce à notre expertise en matière d'accueil des enfants présentant des besoins particuliers. En effet, l'intégration des enfants présentant des défis particuliers est directement liée à l'individualisation des moments de vie et d'apprentissage. Les moments de la routine quotidienne sont planifiés en fonction des observations des enfants.

Cela permet un ajustement au quotidien en fonction des forces et des intérêts des enfants. En effet, les éducatrices notent chaque jour des anecdotes de ce que les enfants font et s'en servent pour planifier les différentes périodes de la routine. En s'interrogeant sur les manières de favoriser les apprentissages et pour permettre à chacun de trouver des choses intéressantes à faire chaque jour, quels que soient ses capacités ou son niveau de développement.

Le développement de l'enfant est un processus global et intégré

Le développement de l'enfant est global. C'est un processus qui se déroule dans chacun des domaines en même temps (physique et moteur, langagier, social et affectif, cognitif). Tous les domaines s'influencent mutuellement et s'intègrent les uns aux autres pour former un tout : l'enfant. Le développement de l'une fait nécessairement appel aux autres et exerce un effet d'entraînement sur le développement global de l'enfant. L'utilisation de l'apprentissage actif, principe fondamental de l'approche HighScope, participe à répondre à ce principe.



L'enfant est l'acteur principal de son développement

Pour se développer, l'enfant a besoin d'échanger avec son environnement physique et humain. Il est spontanément curieux et intéressé par ce qui l'entoure. La pensée de l'enfant d'âge préscolaire s'inspire directement de ce qu'il voit, entend ou touche. L'enfant apprend par l'action, la manipulation, l'exploration, l'expérimentation, l'expression, l'observation et l'écoute. En agissant, l'enfant construit sa connaissance de soi, des autres et de son environnement. Il découvre les propriétés des objets en les manipulant et ajuste progressivement sa compréhension du monde en expérimentant, en observant et en échangeant avec les autres. C'est une démarche essentiellement autonome dont l'enfant est le maître d'œuvre.

En appliquant l'approche HighScope, l'enfant amorce ses jeux en planifiant, fait des suggestions qui sont mises en œuvre au service de garde et participe aux décisions c'est ainsi qu'il est le plus susceptible de développer son plein potentiel.

L'enfant apprend par le jeu

Le jeu est le moyen privilégié d'interaction et d'évolution. Il constitue pour l'enfant l'instrument par excellence pour explorer l'univers, le comprendre, le maîtriser. L'apport du jeu dans le développement et l'apprentissage des enfants ne fait aucun doute. Le jeu doit être considéré comme l'outil essentiel d'expression et d'intégration de l'enfant. Il s'appuie souvent sur des moyens dont l'enfant dispose, comme son langage, ses capacités motrices, etc. L'enfant joue avec des matériaux naturels ou fabriqués qui l'amènent à interagir avec son environnement. Il utilise les matériaux de façon imprévue et inusitée. Tout est prétexte au jeu pour l'enfant. C'est une activité spontanée et une expérience positive. À travers ses jeux, l'enfant nous fait part de ses expériences, de ses émotions, de ce qu'il connaît et de ce qu'il voit. Il fait des découvertes et développe de nouvelles habiletés. Même si certains aspects de son jeu peuvent être stéréotypés, l'enfant y apporte toujours des variantes personnelles. Le jeu est une activité dont la caractéristique première est le plaisir. Elle suppose le libre consentement de l'enfant; elle ne peut lui être imposée.

En l'accompagnant et en étayant ses apprentissages lors des périodes de jeux, le personnel éducateur s'assure que l'enfant tire tout le potentiel des jeux qu'il amorce, ce qui soutient son développement global.

Le partenariat entre le service de garde éducatif à l'enfance et les parents est essentiel au développement harmonieux de l'enfant

Depuis sa naissance, l'enfant a développé une relation d'attachement à l'égard de ses parents. C'est cette relation qui lui donne la confiance nécessaire pour se distancer, explorer son environnement, apprendre, devenir autonome. Progressivement, l'enfant verra entrer dans son univers, au centre de la petite enfance et ailleurs, d'autres adultes et enfants qui joueront un rôle actif dans son développement et auxquels il s'attachera.

L'accompagnement du jeune enfant dans son développement global est un projet commun, partagé par les parents, le personnel éducateur et, lorsqu'il y a lieu, les administrateurs et toute autre personne qui travaille au service de garde. Ce partenariat, basé sur une relation de confiance mutuelle, rassure l'enfant et l'aide à établir une relation significative avec les adultes qui prennent soin de lui en l'absence de ses parents. Il favorise également le choix d'interventions individualisées adaptées à chaque enfant d'un même groupe au service de garde.

L'interaction avec d'autres adultes ne pourra se faire harmonieusement que si l'enfant a développé une solide relation de confiance à l'égard de ses parents et que si l'ensemble des adultes qui l'entourent développe entre



eux des relations de confiance mutuelle, d'entraide et de respect. Des relations harmonieuses entre le personnel éducateur et les parents donnent à l'enfant le sentiment de vivre dans un univers cohérent auquel il pourra s'adapter plus facilement. Cette collaboration est aussi très avantageuse pour les parents et le personnel éducateur. Les éducatrices et éducateurs comprennent ce que vit l'enfant et se sentent mieux soutenus pour jouer leur rôle. Les parents se sentent acceptés et savent qu'ils ont une contribution à donner au centre de la petite enfance. Ils cherchent appui auprès du personnel ou lui offrent des ressources, selon les situations.

NOTRE APPROCHE POUR SOUTENIR L'ENFANT DANS SON DÉVELOPPEMENT

Accueillir la petite enfance, le programme éducatif du Ministère, sépare le développement de l'enfant en 4 grands domaines, l'approche High scope, considère quant à elle 8 catégories (approches d'apprentissage, développement socio-affectif, développement physique et de la santé, langage, littéracie et communication, mathématiques, arts, sciences et technologies ainsi que les sciences humaines et sociales. Bien que l'organisation du développement global soit différente pour ces deux programmes éducatifs, le contenu demeure similaire.

Nous présenterons ici les moyens mis en place avec l'approche HighScope au sein du Lieu des Petits en lien avec les domaines spécifiés dans le programme du Ministère.

Le développement physique et moteur

Cette dimension fait référence aux besoins physiologiques, physiques, sensoriels et moteurs de l'enfant. Le développement de ses habiletés motrices (agilité, endurance, équilibre, latéralisation, etc.) comprend la motricité globale (ramper, marcher, saisir un objet...) et la motricité fine (dessiner, enfiler des perles, découper...). Cette dimension favorise le développement physique et moteur tout en menant les enfants à acquérir de saines habitudes de vie.

La motricité fine est abordée et observée pendant les activités de groupe d'appartenance, on déchire, on découpe, on colle, on tient un crayon, on utilise des pinceaux, on peint avec nos doigts, on manipule des petits objets, on enfile, etc. La motricité globale est pratiquée et observée pendant les périodes de rassemblement, on danse, on suit le rythme de la musique, on court, on saute, on imite les déplacements des animaux.

Bien entendu chaque période de la journée est susceptible de pratiquer ses apprentissages, boutonner un vêtement de poupée dans le coin maison ou construire un fort avec de gros blocs de bois soutiennent également le développement physique et moteur.

Finalement les périodes d'activités extérieures dans la cour ou au parc permettent les activités de grande intensité. Nous favorisons le matériel mobile et transportable afin que les enfants demeurent actifs dans leurs jeux.

Le développement cognitif

Un milieu de vie stimulant permet à l'enfant de développer ses sens, d'acquérir des connaissances et des habiletés nouvelles ainsi que de comprendre de plus en plus le monde qui l'entoure. L'éducatrice soutient les enfants sur ce plan en favorisant chez eux la réflexion, le raisonnement et la créativité.



L'aménagement de chaque local, séparé en coins d'intérêts identifiés, permet à l'enfant de faire des choix. Le matériel organisé par sections et par catégories et chaque bac est identifié, cela permet à l'enfant, tout en jouant de faire travailler sa mémoire, de catégoriser et de trier tout en jouant.

Lors des activités de groupe d'appartenance, l'éducatrice propose des activités variées qui toucheront les éléments essentiels du développement cognitif notamment l'attention, le raisonnement, l'éveil aux sciences et aux mathématiques. Par exemple, l'éducatrice proposera un bac rempli d'eau et chaque enfant sera amené à choisir un objet du local et à faire des prédictions : cet objet va-t-il flotter ou couler ? Quelle façon spectaculaire et invitante d'initier l'esprit scientifique auprès nos tout-petits !

Une grande partie du développement cognitif a aussi lieu lors des ateliers libres puisqu'en jouant « à faire semblant » l'enfant reproduit des gestes de la vie quotidienne de sa famille et, par la communication avec ses pairs et l'échafaudage de l'éducatrice ou de ses pairs il se détache peu à peu du concret pour imaginer d'autres scénarios, pour enrichir son jeu et ainsi sa compréhension du monde. L'utilisation des symboles lettrés (voir page 33) participe également aux stratégies utilisées pour contribuer au développement cognitif des enfants dans nos composantes.

Le développement langagier

Le développement du langage et de la représentation symbolique est renforcé par la vie de groupe. L'éducatrice contribue au développement des enfants sur ce plan en parlant avec eux et en les aidant à exprimer de mieux en mieux leurs besoins et émotions, à poser des questions, à améliorer leur prononciation et leur vocabulaire. La création artistique permet à l'enfant d'exprimer ses idées et ses émotions de manière plus nuancée ; par des jeux de rôles, des dessins, des mouvements de danse, etc.

À travers les chansons et comptines qui rythment la journée, les enfants sont exposés aux rythmes et aux sons et les rattachent à leur signification (par exemple dès les premières notes de la chanson « c'est le temps de ramasser », les enfants chantent eux aussi, tout en commençant à ranger les jouets et le matériel.

Encore une fois, les symboles lettrés viennent supporter le développement langagier ainsi que l'éveil à la lecture et l'écriture. En effet, les enfants apprennent à associer l'image à leur nom, puis le son de la première lettre à leur prénom. Soutenues par des formations en développement langagier par des orthophonistes, les éducatrices pratiquent le modèle verbal au quotidien.

D'autre part une grande attention est portée au respect et à la mise en valeur des langues parlées à la maison des enfants. En invitant les parents à venir lire des histoires ou partager des chansons dans leur langue maternelle, nous offrons aux tout-petits une ouverture à la diversité linguistique.

Finalement, les livres et ouvrages sont disponibles dans un coin lecture, mais aussi dans chaque coin d'intérêt afin de soutenir les jeux des enfants et de stimuler le plaisir de la lecture et de l'écriture. Un livre de recettes dans le coin cuisine ainsi qu'un bloc-notes et un stylo pour prendre les commandes des « clients de notre restaurant », un magasin automobile dans le coin bloc et des papiers pour écrire la facture, un livre de reproductions d'œuvres d'art dans le coin arts et du matériel à disposition pour laisser libre cours à l'imagination.



SAVIEZ-VOUS QUE...

L'utilisation constante du modèle verbal, soit le fait de reformuler correctement un son ou une phrase que votre enfant a mal produit, sans lui signaler son erreur et sans lui demander de répéter peut réellement l'aider jour après jour à développer ou améliorer son langage expressif. Le modèle verbal, une façon gagnante de favoriser le développement de la communication tout en préservant l'estime de soi de votre enfant !

Patience et constance,
les secrets du succès du modèle verbal !



ORDRE
D'ORTHOPHONISTES
AU BALUCHON
Chantal Tremblay et Col. Orthophonistes
© Tous droits réservés, 2015.

Le développement social et affectif

Le CPE offre à l'enfant l'occasion d'apprendre à entrer en relation avec d'autres, à exprimer et contrôler ses émotions, à se mettre à la place de l'autre et à résoudre des problèmes. L'acquisition d'habiletés sociales et l'application de la méthode de résolution de problème lui permettent d'entretenir des relations de plus en plus harmonieuses. Chaque enfant a un espace de rangement qui lui est propre dans lequel il peut déposer ses effets personnels afin de faciliter la transition service de garde-maison. Il peut aussi compter sur les relations authentiques et chaleureuses qui se créent avec le personnel éducatif afin de l'aider à trouver sa place et se sentir bien au sein de nos composantes.

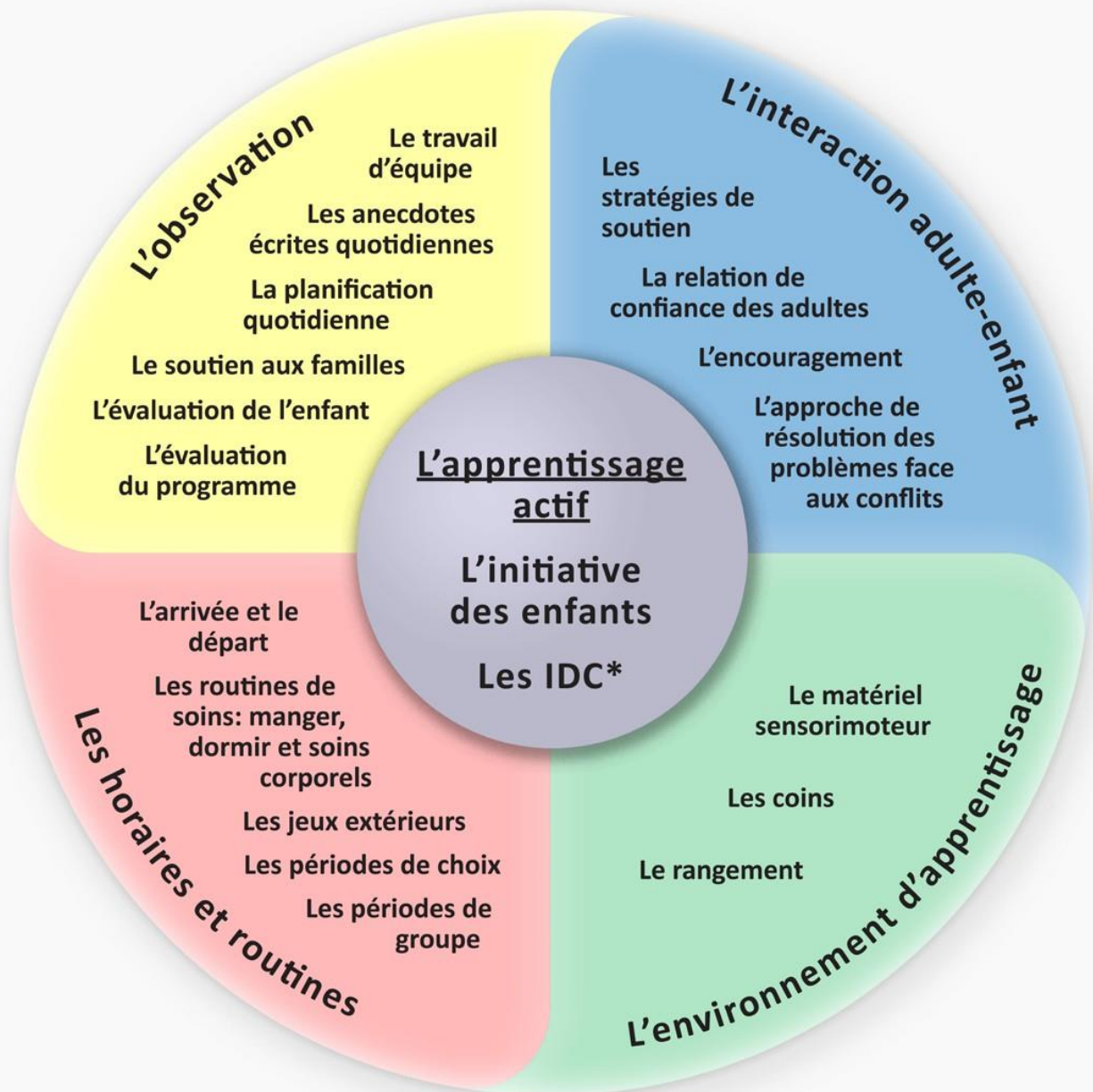
L'APPLICATION DES PRINCIPES DE BASE AU QUOTIDIEN

Les principes de base permettent de dégager plusieurs applications dans trois domaines: la structuration des lieux, la structuration des activités et les interventions du personnel éducateur auprès des enfants et des parents.

La roue de l'apprentissage permet de comprendre le rôle central de l'apprentissage actif chez les enfants ainsi que les éléments importants sur lesquels repose le curriculum. Les 2 pages suivantes présentent la roue de l'apprentissage selon le niveau de développement de l'enfant, une roue pour nos poupons trottineurs (0 à 2 ans ½) et une roue pour nos enfants d'âge préscolaire : 2 ans ½ à 5 ans).

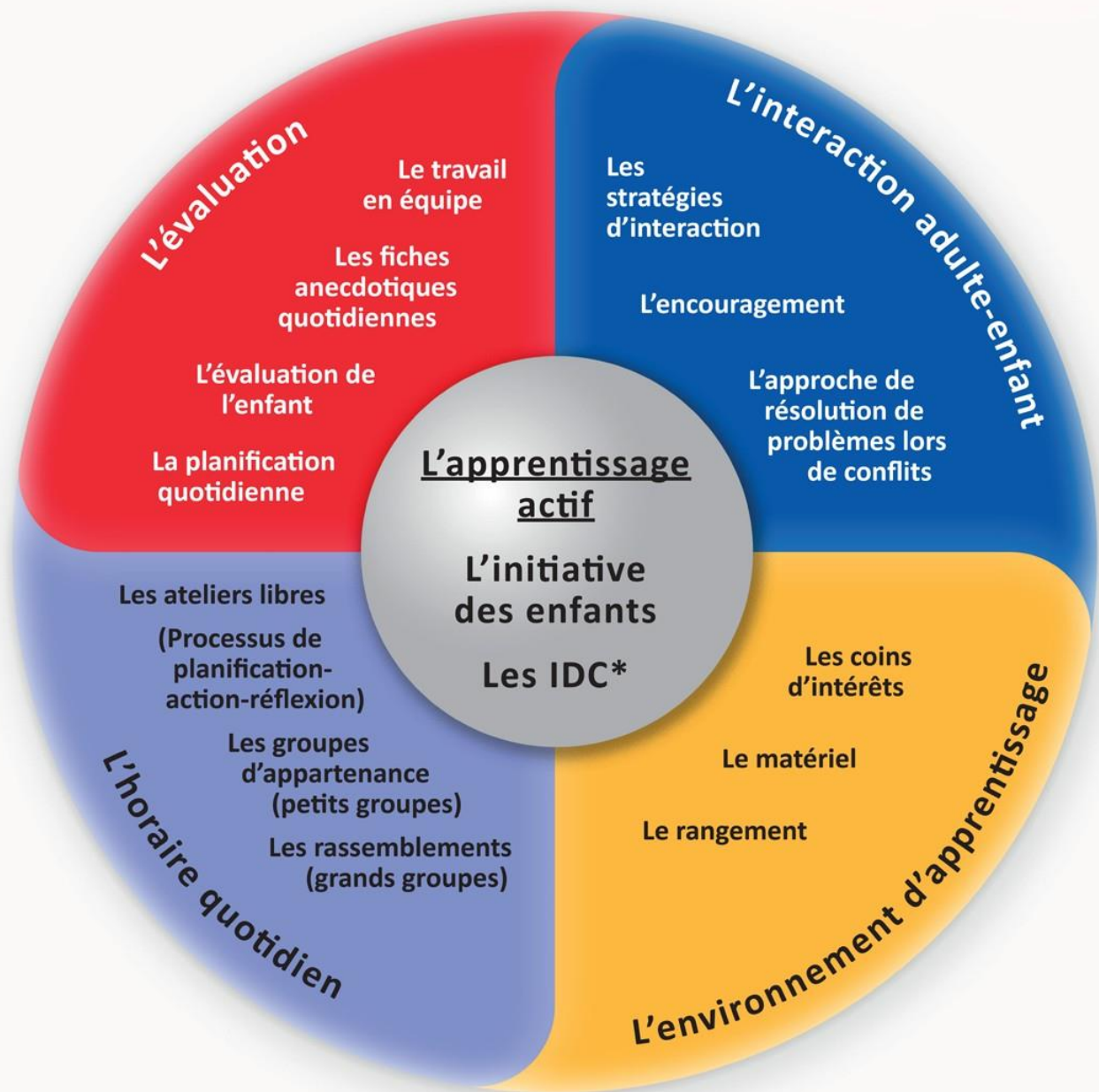


Roue de l'apprentissage HighScope pour les poupons et les trottineurs





Roue de l'apprentissage HighScope pour les enfants d'âge préscolaire





LES INTERVENTIONS ÉDUCATIVES

Qu'est-ce que l'apprentissage ?

L'enfant d'âge préscolaire se caractérise par une pensée symbolique s'inspirant directement du réel et ne pouvant faire référence à une logique abstraite. Il n'apprend qu'à partir de ses contacts avec son environnement humain et physique qui lui permettent d'observer, de toucher, de manipuler, de classer, de comparer, d'associer, de transformer, etc. L'enfant apprend lorsqu'il est encouragé à explorer, à interagir avec ses pairs, à être créatif, à jouer selon ses goûts et intérêts. L'enfant doit être aussi un initiateur. Apprendre activement signifie qu'il doit être en mesure de décider de ses propres activités. Introduire dans l'horaire quotidien une période d'activité décidée par l'enfant signifie lui permettre de se fixer ses propres objectifs et de choisir le matériel nécessaire à l'activité qu'il désire faire. L'enfant apprend par les actions posées sur son environnement; la motivation qui sous-tend l'apprentissage est issue de l'intérêt à poursuivre une action donnée. Lorsque l'enfant décide, ce sont alors ses goûts et intérêts qui deviennent le moteur de sa curiosité à découvrir et à comprendre son environnement.

DES INTERACTIONS ADULTES ENFANTS BASÉES SUR L'APPRENTISSAGE ACTIF

Selon l'approche HighScope, l'apprentissage actif comporte 5 ingrédients, la manipulation de matériel est essentielle, mais l'apprentissage actif n'est présent que lorsque les 5 ingrédients sont combinés.

- **Le matériel**

Nous offrons aux enfants du matériel diversifié, en quantité suffisante, et ouvert, c'est-à-dire qui se prête à diverses utilisations. Ainsi nous privilégions des figurines avec peu de détail qui pourront être utilisées comme poupées, super héros, pompiers ou professeur de danse aux choix des enfants. Cela permet de laisser place à l'imagination et la créativité des enfants et ainsi enrichir leurs expériences et leurs réflexions.

- **La manipulation**

Nous offrons aux enfants la possibilité de manipuler le matériel, de le modifier, de le transporter d'un coin d'intérêt à un autre. Lors des activités de groupe d'appartenance, l'éducatrice veille à ce que chaque enfant ait son propre matériel afin qu'il puisse travailler à son rythme et utiliser le matériel à sa façon.

- **Le choix**

Les enfants peuvent choisir les objets et leurs partenaires de jeux, lors des ateliers libres (PAR) ils planifient leurs activités en fonction de leurs intérêts.

- **La communication des enfants le langage et la réflexion**

L'enfant, soutenu par ses interactions avec l'éducatrice, décrit ce qu'il fait, de manière verbale et non verbale. Ainsi il réfléchit à ses actions et modifie ses pensées afin de tenir compte des nouvelles informations ainsi obtenues.

- **L'échafaudage par les adultes**

« Échafauder » signifie que les adultes soutiennent le niveau de développement actuel des enfants et offrent des petits défis pour les aider à évoluer vers le stade de développement supérieur, de cette manière, les adultes aident les enfants à acquérir des connaissances et à développer leurs habiletés de gestion de problèmes. Les adultes échafaudent en observant l'enfant en questionnant au bon moment, dans le but de lui faire faire des découvertes.



STRATÉGIE PRIVILÉGIÉE D'INTERACTION ADULTE ENFANT

La stratégie SOCE

Avant d'interagir avec les enfants, nous appliquons les quatre éléments de la stratégie SOCE (Silence, Observation, Compréhension, Écoute). Cette stratégie permet d'approfondir nos observations pour être en mesure de répondre adéquatement aux besoins des enfants.

Silence : garder le silence pour comprendre ce que fait l'enfant.

Observation : Observer le jeu de l'enfant pour connaître ses intentions.

Compréhension : réfléchir à ce que fait l'enfant pour avoir une compréhension globale de son jeu.

Écoute : écoutez ce que dit l'enfant afin de savoir si c'est important pour lui.

Quand le type et le sens du jeu des enfants auront été identifiés il sera plus facile de savoir si vous devez participer ou non et comment intervenir avec eux.

Sources : *L'apprentissage actif au préscolaire, Epstein, ad. Lambert, Savaria 2020, page 45*

Soutien émotionnel

- Climat positif
 - Être enjoué avec les enfants, discuter avec eux de manière authentique, chaleureuse et calme, se mettre à leur hauteur. Être poli.
 - Participer aux jeux des enfants, s'asseoir avec eux, reproduire leurs gestes et utiliser le matériel à leur façon.
 - Utiliser les étapes SOCE et de résolution de problèmes lors des conflits. (Voir page précédente)
- Sensibilité de l'éducatrice
 - Privilégier les encouragements et les rétroactions immédiates et personnalisées
 - Offrir du réconfort sans compter et du soutien au besoin. Une crise de larmes ou une crise de nerfs est l'expression d'un besoin de base non répondu. Notre but est de répondre au besoin exprimé, pas à son expression non maîtrisée !
- Considération du point de vue de l'enfant
 - Offrir des occasions aux enfants d'être des meneurs (choisir une façon de bouger lors des rassemblements ou des transitions).
 - Utiliser une approche démocratique: planifier les activités, les sorties, l'ajout de matériel en fonction des intérêts des enfants de votre groupe.
 - Favoriser la participation des familles dans le groupe, dans le CPE ou le service de garde en milieu familial.

Gestion des comportements

- Appliquer une routine adaptée au groupe, constante et affichée (les enfants savent à quoi s'attendre).
- Considérer les gestes des enfants comme des erreurs plutôt que des mauvais comportements pour réagir avec bienveillance et compréhension.
- Aider les enfants à reconnaître, exprimer et nommer leurs émotions (pictogrammes, discussions quotidiennes, verbaliser ses propres émotions, valoriser les bonnes pratiques "tu as demandé à Damien d'arrêter en utilisant des mots", parler des succès des enfants qui se calment en insistant sur le processus et non sur le résultat).
- Mettre l'accent sur la résolution de problème (6 étapes de résolution de problème; "je suis certaine / confiante qu'on va trouver une solution ensemble").



- Avoir des limites claires, constantes, connues des enfants (distinction acceptable / inacceptable).

Productivité

Ce terme renvoie à la façon dont s'articule la journée et aux stratégies mises en place pour limiter les temps d'attente et de transitions qu'implique la vie de groupe.

- Afficher la routine quotidienne à la vue des enfants, à laquelle on se réfère souvent. Cela facilite les transitions, rassure les enfants, leur donne un sentiment de contrôle sur la journée et favorise les initiatives vers la prochaine activité.
- Encourager l'autonomie pour les soins personnels et de santé (toilette, boire de l'eau, s'habiller) et planifier les transitions de façon à offrir du temps supplémentaire à ceux qui en ont besoin ou en offrant des transitions animées ou des bacs des transitions.

Modalités d'apprentissage

- Suivre la routine HighScope (incluant la Séquence PAR, l'activité de groupe d'appartenance (AGA) et le rassemblement) qui offre une panoplie de modalités (seuls, en groupe, dirigé, initié par l'enfant).
- Offrir des occasions d'apprentissage actif (matériel préparé à l'avance, disponible pour chaque enfant, jeux adaptés, etc.)
- Appliquer la stratégie SOCE, interagir, poser des questions comme : je me demande ce que tu vas faire avec ce matériel ?

LE RÔLE DE L'ÉDUCATRICE

Grâce à ses compétences et à son expertise, le personnel éducateur guide les jeux des enfants et recueille, en les observant, des renseignements essentiels pour les accompagner dans leurs activités. Il met à leur disposition ce dont ils ont besoin pour se livrer à des jeux de toutes sortes et convenant aux goûts et aux possibilités de chacun. Il soutient les enfants et les encourage tout au long de la journée, dans les jeux auxquels ceux-ci s'adonnent depuis toujours comme dans les nouveaux jeux qu'ils imaginent, et guide indirectement les acquis qu'un enfant tire d'une situation dans laquelle il s'est lui-même engagé.

L'éducatrice doit créer un climat de confiance, propice à l'apprentissage et dans lequel elle joue un rôle de soutien auprès des enfants. Elle adopte des interventions démocratiques, c'est-à-dire qu'elle favorise la discussion, la résolution de problèmes ou de conflits. Elle partage le pouvoir avec les enfants et les aide à pouvoir faire des choix. Elle entretient une relation authentique avec les enfants.

LE RÔLE DES PARENTS

Parents et éducatrices doivent échanger ensemble à propos des enfants : communications quotidiennes pertinentes à propos de leur enfant, participation aux sorties ou au quotidien du groupe à l'arrivée, au départ ou lors d'activités planifiées, etc. En s'intéressant à ce que l'enfant vit au service de garde, en posant des questions, en participant aux rencontres et en partageant des renseignements utiles sur leur enfant le parent crée les conditions essentielles au plein développement des enfants.

De plus, le parent est invité à prendre part à la vie du CPE en s'impliquant dans le conseil d'administration (ou autre comité, sur demande), en soumettant des suggestions et en participant à incorporer des éléments reflétant la culture et les traditions dans les locaux ou les activités. Ainsi les parents sont régulièrement interpellés afin de fouiller dans leurs armoires et de partager avec nous des objets du quotidien qui ne leur



servent plus ou pour nous permettre de bonifier nos coins d'intérêt avec des objets ou du matériel reflétant leur coutume ou leurs habitudes de vie.

LES OUTILS DE COMMUNICATION

Le CPE offre la possibilité pour le parent de donner et de recevoir des informations via plusieurs moyens :

- Communication verbale quotidienne
- Rapport quotidien
- Site Internet
- Courriel (avec la direction)
- Communication téléphonique
- Mémo
- Calendrier annuel
- Affiches
- Babillard à l'entrée des installations
- Rencontres de remise du rapport familial (deux fois par année)
- Réunion de parents

POUR LES POUPONS ET TROTTINEURS

Pour les poupons/trottineurs, nous aimons référer au terme d'explorateurs, ainsi les choix et les découvertes passent par les sens. De plus, « l'apprentissage actif prend place dans un contexte social dont les relations de confiance sont la clé. Dans toutes les interactions, les tout-petits ont besoin d'être traités avec soin et respect par l'éducatrice primaire afin de créer un lien sain d'attachement (John Bowlby et Mary Ainsworth). Le relais entre le parent et l'éducatrice se fait en douceur afin de permettre au bébé et aux parents de s'acclimater au nouvel environnement. Compte tenu de l'absolue nécessité des relations de confiance pour apprendre et se développer, les éducatrices démontrent des comportements déterminants en étant chaleureuses et engagées : une sensibilité au bien-être, un regard positif, une absence de négativité, un partage d'émotion, un contact physique positif, une aptitude à répondre avec attention et fiabilité, de la stimulation et une approche de résolution de problème (Margaret T. Owen). D'autres dispositions comme le travail d'équipe et la continuité des soins sont assurés afin d'établir et maintenir la relation de confiance avec les enfants et leur famille. »

Sources :

*Post J., Hohmann M., Bourgon L., Léger S., Prendre plaisir à découvrir, Guide d'intervention éducative auprès des poupons et des trottineurs, Gaëtan Morin éditeur, *****

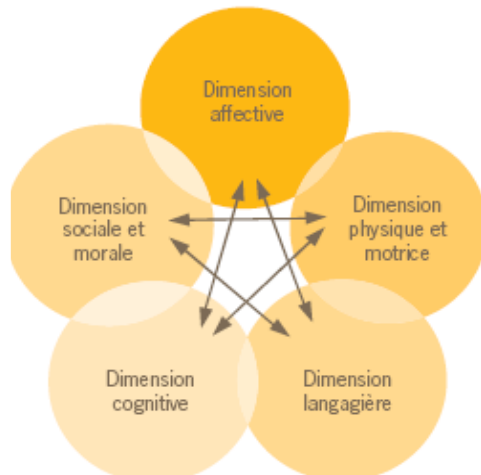
Extension, Curriculum newsletter from HighScope, Nurturing attachment in Infants and Toddlers, by Jacalyn Post, Mary Hohmann and Anne S. Epstein, volume 25, no4.

POUR LES GROUPES DOUBLES

Le fonctionnement en groupe a notre préférence, le double permet la consultation et la communication entre les éducatrices, une meilleure distribution des tâches et une attention plus soutenue et personnalisée auprès des enfants. C'est une approche basée sur la complémentarité. Par exemple, une éducatrice peut offrir un soutien à un enfant qui en a besoin, parce que l'autre supervise l'ensemble du groupe en activité.



LE DÉVELOPPEMENT GLOBAL DE L'ENFANT

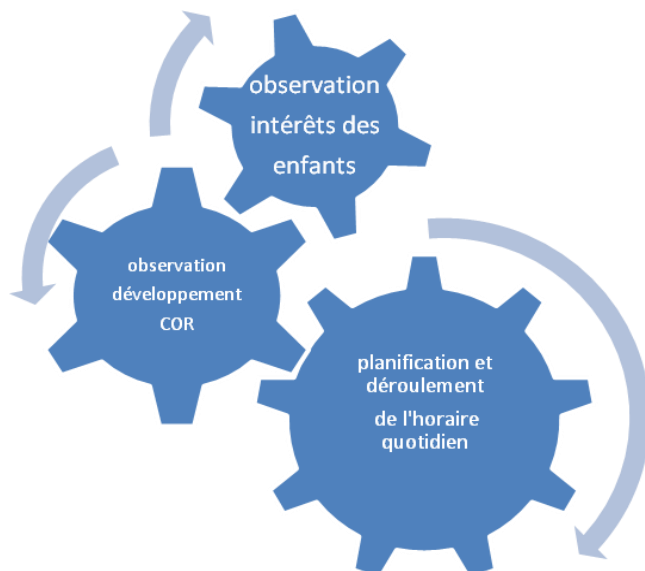


Source : *Accueillir la petite enfance*, le programme éducatif des services de garde du Québec, mise à jour, p.24

OBSERVER LES ENFANTS

L'observation joue un grand rôle... afin d'être en mesure de bien connaître où chacun des enfants se situe au niveau de son développement. **Chaque jour**, l'éducatrice doit observer les enfants de son groupe et remplir des fiches anecdotiques où elle décrit des événements qui témoignent de l'acquisition d'habiletés spécifiques. Chaque éducatrice d'un sous-groupe d'enfants remplit le « COR », (le registre d'observations sur les enfants), qui sert à colliger toutes les fiches anecdotiques et à indiquer clairement où chaque enfant est dans son propre développement. L'outil (COR), en plus de suivre l'enfant dans son développement, indique les étapes ultérieures de développement. Cela servira donc de guide dans la planification et l'individualisation des activités et expériences proposées aux enfants.

PLANIFIER LA JOURNÉE DU LENDEMAIN



Au CPE/BC Lieu des petits, nous sommes convaincus que l'enfant apprendra beaucoup plus si les activités présentées correspondent à leur intérêt.

La planification quotidienne peut, selon les occasions, être réfléchie pour cibler un sujet d'intérêt commun au groupe (exemple : plusieurs enfants ont suivi dans la cour les allées et venues des fourmis) ou pour profiter d'un événement touchant plus particulièrement un enfant (exemple: la famille d'un enfant a adopté un chiot).

Mais chacune des fois, l'activité proposée visera l'acquisition ou l'approfondissement d'une habileté décrite dans le COR.



L'HORAIRE QUOTIDIEN

Au CPE Lieu des Petits, les enfants connaissent bien le déroulement de leur journée et peuvent anticiper mentalement le moment où ils pourront mettre à exécution le plan qu'ils se font de leur journée. Ainsi, Martin qui prévoit construire un gros robot en bloc de bois avec son amie Kemisha, sait qu'il pourra le faire pendant la période d'atelier de l'avant-midi, après avoir fait son choix, en rentrant de jouer dehors. Ils peuvent donc discuter ensemble de comment ils feront, dehors, tout en jouant dans le sable.

L'horaire quotidien constitue donc un cadre de référence flexible, mais constant, qui soutient l'initiative de l'enfant et favorise les valeurs du programme d'apprentissage actif. La constance est primordiale afin que l'enfant puisse se sentir en sécurité et ainsi s'épanouir.

Ainsi à tous les jours, tous les éléments suivants de l'horaire quotidien sont présents :

Exemple de routine (2 ^{1/2} - 5 ans)	Durée (minutes)	Initiative	Description
Accueil/collation ouverte, tableau des messages	Jusqu'à environ 9h15	Enfants	Selon l'heure de leur arrivée, les enfants sont invités à s'adonner à une activité calme. C'est un moment privilégié pour une activité de littéracie, lecture, individuelle ou en groupe, chanson, comptines, etc. lors du tableau des messages l'éducatrice pourra indiquer si des changements sont prévus dans la journée comme une activité spéciale, une sortie, un anniversaire, un visiteur ou une remplaçante.
Groupe d'appartenance	15/20 minutes	Éducatrice	Les sous-groupes d'enfants sont avec leur éducatrice responsable. Selon l'intérêt des enfants, les éducatrices planifient une activité d'apprentissage qui leur offrira des choix tenant compte du développement. C'est un moment privilégié pour amorcer la prémathématique ou pour introduire du matériel que les enfants ne connaissent pas ou moins.

Activité de grand groupe - Rassemblement	10/15 minutes	Éducatrice	Le groupe est complet avec les deux éducatrices responsables. Cette activité est un rassemblement agréable où on expérimente davantage des expériences de mouvement et de musique.
Ateliers : Séquence planification/ action/réflexion « PAR »	Plan : 10/15 Action : 45/60 Réflexion : 10/15	Enfants	C'est le cœur du programme. Planification : L'enfant est invité à exprimer son intention (ce qu'il compte faire pendant l'atelier, avec qui dans quel coin et comment il veut le faire, etc.), en utilisant différents moyens. Action : L'enfant va jouer dans le coin qu'il a décidé et met à exécution son plan. Réflexion : L'enfant est invité à revenir sur ce qu'il a fait, à l'exprimer (de différentes façons) et à en faire une certaine analyse.
Rangement	10 minutes	Enfants	Grâce à l'étiquetage et au rangement autodidactique, les enfants acquièrent de l'autonomie tout en faisant de la classification, de la sériation, etc.



Activité extérieure	30/40 minutes	Enfants	Tous les jours, sauf par température extrême, les enfants sortent, soit pour faire une promenade ou pour jouer à l'extérieur.
Histoire	10/15 minutes	Éducatrice	Chaque jour, avant la sieste, avec le sous-groupe, l'éducatrice raconte de façon interactive un livre d'histoire, préalablement choisi et planifié en vue de répondre aux intérêts pressentis (à ce moment) des enfants.
Sieste/ collation ouverte/ activité calme	30/120 minutes	Adulte/ Enfants	C'est un moment d'arrêt à l'intérieur de la journée d'activité. Selon l'âge et le besoin de chacun, l'enfant se repose ou dort, plus ou moins longtemps.

La séquence de ces différents moments de la journée peut varier d'un groupe à l'autre (entre autres dans le but de mieux effectuer le partage de la cour), mais tous les groupes expérimentent chacun de ces types d'activités. Il est possible que certains groupes d'enfants fassent deux séquences planification/ choix/ réflexion, dans une journée ou, particulièrement en été, puissent aller jouer dehors en avant-midi et en après-midi, tout en ayant accompli les autres moments de la journée.

LA ROUTINE DES POUpons ET TROTTINEURS

Nos plus petits ont besoin de plus de temps accordés aux soins (changements, de couches, temps pour être nourris ou soutien pour apprendre à se nourrir par eux-mêmes) de périodes de repos plus ou moins fréquentes selon les besoins, de temps de qualité en 1 à un pour boire leur biberon ou se faire câliner. On veille aussi à garder du temps pour aller dehors, en promenade ou dans notre partie de cour réservée et des périodes d'exploration lors desquelles les éducatrices veillent à introduire du matériel ou des activités en lien avec les intérêts émergents et le niveau de développement de chacun. L'horaire des poupons et trottineurs est organisé en fonction des besoins de chaque enfant du groupe et est donc amené à être revu périodiquement en fonction des changements rapides liés au développement de chacun. Voici un exemple d'une routine d'un groupe de pouponnière.

Exemple de routine (0- 2 ^{1/2} ans)	Durée (minutes)	Initiative	Description
Accueil, tableau des messages	Jusqu'à environ 9h15	Enfants	Selon l'heure de leur arrivée, les enfants sont accueillis par l'éducatrice et explorent le local et le matériel à leur disposition pour une transition maison-CPE en douceur. C'est un moment privilégié pour des activités de lecture, individuelle ou en groupe, de chansons, comptines, etc. Le tableau de message permet d'expliquer aux enfants les éducatrices présentent aujourd'hui, de parler de météo ou d'introduire une activité qui aura lieu plus tard.
Collation, hygiène	Jusqu'à environ 9h30-9h45	Éducatrice	La collation est offerte aux enfants, les plus autonomes sont invités à s'asseoir à table.
Période de choix, exploratoire	Jusqu'à environ 10h40	Enfants	Activités exploratoires (jeux sensoriels, peinture, découverte des textures et matériaux ou de nouveaux jouets, sable et eau, etc).



			<p>Activités soutenant l'émergence des fonctions exécutives (jeux symboliques)</p> <p>Activités motrices (monter, descendre, grimper sur la structure, danse, musique) (Peut inclure les changements de couches, boires, etc.)</p>
Jeux extérieurs ou sorties (promenades, poupon bus, parc)	Jusqu'à environ 11h30	Éducatrice	<p>Habillage, déshabillage, animés afin de permettre à chacun de développer son autonomie dans cette sphère de développement.</p> <p>En cas de météo défavorable cette période peut être remplacée par des jeux moteurs.</p>
Dîner	Jusqu'à 12h15	Éducatrice	<p>Assis à table ou avec une tablette en fonction de son tonus musculaire, l'enfant est amené à se nourrir progressivement par lui-même. Les menus et textures sont adaptés aux besoins de chaque enfant par une collaboration quotidienne avec les familles et le service alimentaire.</p>
Histoire, temps calme	10/15 minutes	Éducatrice	<p>Doucement, les enfants sont invités à se préparer pour la sieste pendant que les éducatrices se relaient pour donner les soins d'hygiène et amener progressivement chaque enfant à se reposer</p>
Sieste/activité calme	30/120 minutes	Enfants	<p>C'est un moment d'arrêt à l'intérieur de la journée d'activité. Selon l'âge et le besoin de chacun, l'enfant se repose ou dort, plus ou moins longtemps. Les tout-petits ayant chacun leur rythme propre, les enfants ne dorment pas tous en même temps. Cela donne alors l'occasion aux éducatrices d'observer les enfants de façon et de leur offrir un soutien personnalisé.</p>
Réveil progressif, hygiène et collation	Environ de 15h-15h30	Éducatrice	<p>Chacun à son rythme se réveille et une collation est offerte en fonction des besoins de chacun.</p>
Période de choix exploratoire	Environ de 15h30 à 16h-16h15	Enfants	<p>Activités exploratoires (jeux sensoriels, peinture, découverte des textures et matériaux ou de nouveaux jouets, sable et eau, etc).</p> <p>Activités soutenant l'émergence des fonctions exécutives (jeux symboliques)</p> <p>Activités motrices (monter descendre, grimper sur la structure, danse, musique) (Peut comprendre les changements de couches, boires, etc.)</p>
Jeux extérieurs si la température le permet et départ des enfants	Environ de 16h30 à 18h	Enfants	<p>Nous profitons le plus possible de l'extérieur, si la température ne le permet pas les enfants continuent la période d'activités exploratoires, les éducatrices proposent également des histoires, des comptines et des câlins !</p>

Nb : les changements de couches se font en fonction des besoins, en tout temps. Lorsque les enfants sont prêts des périodes favorisant l'apprentissage de la propreté sont intégrées au moment des transitions.



LA STRUCTURATION DES LIEUX

Lorsqu'on parle de la structuration des lieux, il est question de l'espace, de l'environnement, du matériel et des équipements qui favorisent le développement global des enfants. Certains critères de base sont essentiels :

- les espaces tiennent compte des besoins et intérêts des enfants
- l'activité de jeu est prévue dans l'ensemble des locaux
- les enfants peuvent avoir un contact direct avec le matériel
- les locaux offrent du matériel regroupé par coins d'activités (selon l'espace physique)
- le matériel approprié est mis à la disposition des enfants
- les lieux sont accueillants pour les enfants et les parents
- le matériel disponible offre de multiples possibilités de manipulation et d'exploration
- le matériel disponible implique des objets de la vie courante, neufs ou recyclés.

LA STRUCTURATION DES ACTIVITÉS

Les activités procurent un enrichissement des connaissances et un accroissement des habiletés. La structuration des activités implique de :

- prévoir un horaire régulier, souple, mais bien planifié ;
- encourager la participation des enfants dans les tâches et les gestes qui touchent leur milieu de vie (rangement, nourriture, aménagement, etc.) ;
- laisser aux enfants le droit et la possibilité de choisir leurs activités, entre autres, lors des périodes de fonctionnement par ateliers libres ;
- tenir compte des besoins individuels des enfants dans l'établissement de l'horaire et les activités ;
- encourager la créativité et l'autonomie de l'enfant ;
- favoriser les activités ouvertes qui font appel à tous les aspects du développement ;
- proposer des activités adaptées représentant des défis pour l'enfant ;
- varier les modes d'encadrement et d'animation ;
- animer des activités qui engagent l'enfant et qui lui permettent de s'approprier le monde qui l'entoure, par exemple par des activités-projets ;
- accorder une attention particulière à chacun des enfants durant les activités ;
- privilégier le jeu comme moyen de stimulation ;
- encourager toutes les formes de jeu ;
- favoriser les occasions d'échange entre les enfants ;
- susciter des échanges avec les parents ;
- permettre à l'enfant de vivre des expériences enrichissantes et diversifiées.

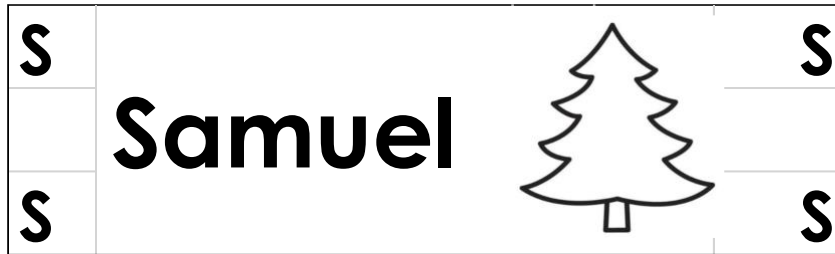
LES ACTIVITÉS

Bien que les activités soient généralement planifiées, le personnel éducateur est tenu de saisir chaque opportunité dans les situations de la vie quotidienne pour permettre à l'enfant de s'épanouir, d'évoluer et de mettre en application les diverses composantes véhiculées par le programme éducatif. Pour la planification des activités, le CPE a choisi des moyens diversifiés qui permettent aux enfants de vivre des expériences variées et enrichissantes à tous les niveaux et d'appliquer les différents objectifs présentés dans cette plate-forme pédagogique.



LES SYMBOLES LETTRÉS

Dès leur entrée dans nos composantes les enfants se voient attribuer un symbole lettré. Il s'agit d'un dessin qui commence par la même lettre et le même son que la première lettre de leur prénom. Ainsi tout au long de leur parcours les enfants développent la compréhension du lien entre les symboles et le sens, en reconnaissant leur symbole ils peuvent reconnaître leurs effets personnels, puis petit à petit peuvent déchiffrer leurs lettres et associer les lettres et les sons. Ces symboles lettrés sont aussi très utiles pour les enfants qui veulent exercer leurs habiletés de motricité fine en s'aidant de leur symbole lettré pour signer leurs créations. C'est un des exemples qui illustrent bien comment nous préparons les enfants aux habiletés de pré-lecture et de pré-écriture afin de leur permettre une transition scolaire de qualité.





LA RÉOLUTION DE PROBLÈMES ET DE CONFLITS

À la fois au cœur, d'abord des apprentissages social, émotionnel et cognitif des enfants d'âge préscolaire et également à celui de l'approche High/scope, on retrouve la résolution de problèmes (pour ce qui a trait à la recherche de solution pour résoudre des problématiques cognitives) et la résolution de conflit (lorsqu'éclatent des difficultés de communication entre enfants ou entre enfants et adultes).

La résolution de problème fait appel à la réflexion que pose l'enfant sur ce qui se passe et à sa tentative de trouver une solution mettant à profit son expérience, sa connaissance, son exploration, etc.

La résolution de conflit permet à l'enfant de faire des tentatives de régler des situations problématiques avec des camarades. L'intervention de l'éducatrice, du moins lors des premières expériences, est souvent utile et nécessaire. Plus le temps avance, plus les enfants intériorisent la façon de communiquer qui les aide à régler leurs différends.

La résolution de conflits devient rapidement une assise, presque un réflexe, dans la vie du CPE. Elle est pratiquée non seulement auprès des enfants, mais également dans tous les moments opportuns lorsqu'il y a un litige à régler, même entre adultes : entre éducateurs, entre parents et éducateurs, entre personnel de direction, entre directeur et éducatrice, pendant les rencontres du Conseil d'administration, etc.

Les 6 étapes de la démarche de résolution de problème

Étape 1 : S'approcher calmement des enfants et mettre fin à toute action blessante

Étape 2 : Reconnaître les émotions des enfants

Étape 3 : Rassembler de l'information

Étape 4 : Reformuler le problème

Étape 5 : Demander aux enfants de fournir des idées de solutions et en choisir une ensemble

Étape 6 : Fournir du soutien et un suivi au besoin

L'UTILISATION DE L'ENCOURAGEMENT

Au lieu des petits, nous demandons au personnel éducateur de privilégier l'utilisation de l'encouragement des enfants plutôt que l'éloge.



Nous utilisons les encouragements parce que de cette façon, les adultes reconnaissent les efforts des enfants et leurs accomplissements. Le focus est sur les actions des enfants et sur ce qu'ils ont appris et non sur ce que l'enfant a fait qui a plu à l'adulte.

Les effets escomptés :

- l'estime de soi et la confiance en soi des enfants sont renforcées
- les enfants travaillent pour eux et non pour plaire à l'adulte
- les enfants développent de la fierté de leur accomplissement et n'attendent pas l'approbation ou l'appréciation de l'adulte

LA CERTIFICATION CPE DURABLE

La corporation s'est engagée dans le programme CPE durable proposé par l'organisme Environnement Jeunesse depuis 2019. Le programme propose plusieurs niveaux de certifications avec des actions à mener chaque année. Le programme CPE durable touche à toute la communauté d'un établissement: la direction, les membres du conseil d'administration, les employées, les parents et les enfants sont impliqués dans les activités.

Bien que le souci premier du personnel éducateur soit d'intervenir de façon constante et cohérente, il n'en demeure pas moins que les valeurs énumérées dans la présente plate-forme pédagogique demeurent la base de toute planification des situations d'apprentissage. Le Lieu des petits et ses installations, Petites Chenilles, Saint-Michel et Bécasseaux se veulent des milieux de vie structurés qui gardent toutefois une grande place pour la spontanéité, le but ultime étant de répondre aux besoins quotidiens des enfants et de leur offrir un passage inoubliable dans le monde fascinant de la petite enfance.

Pour en savoir plus, consultez notre [site web](#).

LE DÉVELOPPEMENT DU GOÛT ET DES SAINES HABITUDES ALIMENTAIRES

Dans nos CPE, nous nourrissons les enfants mais nous avons aussi à cœur de participer au développement de leur goût et de saines habitudes alimentaires. Nous servons un menu diversifié et réfléchi et nos éducatrices partagent les repas des enfants afin d'en faire des moments d'apprentissage positifs et dans le plaisir.

Notre structure nous permet de compter sur une équipe complète de professionnels au sein du service alimentaire. Ainsi nos cuisiniers-ières, préposées et directrices travaillent en collaboration afin de veiller au plein développement des enfants tant au niveau nutritif que pédagogique. Ainsi, le service alimentaire s'engage régulièrement dans des activités de formation tant au niveau de la production qu'au niveau pédagogique pour travailler de concert avec l'équipe éducative dans le développement de saines habitudes alimentaires.

À titre d'exemple, une formation en diversification alimentaire menée par l'enfant a permis à notre équipe alimentaire de revoir la présentation des menus offerts à nos poupons trottineurs. Les tout-petits ont maintenant la chance d'avoir, en fonction de leur niveau de développement, des occasions de développer leur motricité, leurs fonctions cognitives et leur autonomie tout en mangeant : une carotte, cuite à la perfection pour leurs capacités de mastication, sera maintenant présentée en bâtonnet plutôt qu'en purée. L'enfant peut alors l'attraper, l'explorer avec tous ses sens et la savourer à son rythme. Toute une richesse d'apprentissage dans le plaisir.

Consultez notre [Politique alimentaire](#) et notre [site web](#) afin d'en savoir plus.



LA TRANSITION VERS L'ÉCOLE

À travers de nos implications dans les tables de quartier, nous ajustons nos activités en lien avec la transition scolaire aux efforts et aux orientations prises dans la communauté de chaque installation. Cela nous permet de collaborer directement avec les écoles d'accueil des enfants qui fréquentent nos composantes.

La préparation à l'école est travaillée de façon transversale tout au long du parcours de l'enfant dans nos composantes. Cela inclut le développement de l'autonomie au niveau de l'habillement et des soins personnels (autonomie pour aller à la toilette, lavage de mains, etc.).

Nous attachons beaucoup d'importance à développer la connaissance de soi chez les enfants. En nommant et reconnaissant les émotions vécues par les enfants, nous valorisons ainsi l'expression de leurs émotions, cela les amène progressivement à être en mesure de communiquer leurs besoins.

L'approche High Scope propose également une résolution de problèmes (voir cette section). Cela prépare aussi les enfants à vivre leur intégration scolaire dans un climat sain en étant outillés pour développer de nouvelles relations interpersonnelles à « la grande école ».

Tout au long de leur parcours, les enfants prennent part à des activités de groupe d'appartenance. Ces activités, initiées par l'adulte en lien avec les intérêts des enfants permettent aux éducatrices d'introduire de nouvelles notions, de présenter du nouveau matériel ou d'évaluer le niveau de développement par rapport à un item du COR en particulier.

Plus particulièrement orientées vers les pré-mathématiques et la pré-écriture ces périodes quotidiennes préparent l'enfant à l'école dans une atmosphère de plaisir à travers l'apprentissage actif. Par exemple chaque enfant recevra un petit bac avec des blocs et des ours de couleur. En manipulant le matériel et avec le soutien guidé de l'éducatrice, les enfants pourront, en fonction de leur niveau de développement, trier par couleur, faire des séries, appairer les ours avec les blocs de même couleur ou encore faire des patrons.

LIENS AVEC LA COMMUNAUTÉ

Le Lieu des Petits démontre une volonté constante de faire partie intégrante de la vie de quartier, nous croyons fermement au dicton disant que ça prend un village pour élever un enfant, et faisons en sorte d'agir en leader pour regrouper les communautés autour de nos CPE.

Nous organisons fréquemment des activités de petit déjeuner ou de souper communautaires pour nos familles inscrites, afin de permettre le tissage de liens entre les familles et la valorisation des talents de chacun.

Que ce soit en portant la fiducie de tables de quartier en petite enfance (Cavendish) ou en étant d'actifs participants (VSMS), en pilotant des projets (plurilinguisme en petite enfance Cavendish), en favorisant les partenariats avec les institutions locales (Croque livres, ententes de réservations de places protocoles avec les CIUSS, activités conjointes avec les bibliothèques de quartier), etc. nous avons à cœur d'être un maillon dans la chaîne de soutien communautaire si précieuse dans le développement du plein potentiel de chacun.

Nous espérons que nos rêves d'agriculture urbaine, dans le cadre de nos actions de comité CPE durable, nous permettront un jour d'élargir nos collaborations avec nos voisins en dehors des périodes d'ouverture des CPE!



ANNEXES

Correspondance entre les 4 domaines de développement de l'enfant et leurs composantes de la Loi 143 et les items des 8 catégories de COR Advantage

Texte de la loi ¹	COR Advantage	
<p>6.10. Le prestataire de services de garde offre, tant à l'intérieur qu'à l'extérieur, selon un processus global et intégré, des expériences variées adaptées à l'âge des enfants qu'il reçoit et visant à soutenir les apprentissages dans les quatre domaines de développement de l'enfant et leurs composantes, à savoir :</p>	<p>Le COR Advantage regroupe 34 items en 8 catégories. S'ajoutent les deux items de la 9^e catégorie pour l'apprentissage d'une langue seconde. Les catégories et les items sont : Approches d'apprentissage (Items A, B, C) ; Développement socio-affectif (Items D, E, F, G, H) ; Développement physique et la santé (Items I, J, K) ; Langage, littérature et communication (Items L, M, N, O, P, Q, R) ; Mathématiques (Items S, T, U, V, W) ; Arts créatifs (Items X, Y, Z, AA) ; Science et technologie (Items BB, CC, DD, EE) ; Études sociales et humaines (FF, GG, HH) et Apprentissage d'une langue seconde (Items II, JJ).</p>	
<p>1° le domaine physique et moteur comprenant :</p>		
<p>a) la motricité fine ;</p>	<p>J</p>	<p>Habilités de motricité fine</p>
<p>b) la motricité globale ;</p>	<p>I</p>	<p>Habilités de motricité globale</p>
<p>c) le sens du mouvement et le goût de bouger à différentes intensités ;</p>	<p>I Y Z</p>	<p>Habilités de motricité globale Musique Mouvement</p>
<p>d) le développement des cinq sens suivants : la vue, l'ouïe, l'odorat, le toucher et le goût ;</p>	<p>I J BB</p>	<p>Habilités de motricité globale Habilités de motricité fine Observer et classier</p>
<p>2° le domaine cognitif comprenant :</p>		
<p>a) l'attention ;</p>	<p>C</p>	<p>Réflexion</p>
<p>b) la mémoire ;</p>	<p>C GG HH</p>	<p>Réflexion Géographie Histoire</p>
<p>c) la fonction symbolique ;</p>	<p>AA</p>	<p>Jeux de rôle</p>
<p>d) la capacité à catégoriser et à conceptualiser ;</p>	<p>W BB</p>	<p>Analyse de données Observer et classier</p>
<p>e) le raisonnement ;</p>	<p>CC</p>	<p>Expérimenter, prédire et tirer des conclusions</p>

¹ Extrait de la Gazette officielle du Québec, 22 mai 2019, 151^e année, no 21



f) l'éveil aux mathématiques et aux sciences ;	S T U V BB CC DD EE	Nombres et compter Géométrie : formes et conscience de l'espace Mesures Séquences Observer et classier Expérimenter, prédire et tirer des conclusions Monde de la nature et de la physique Outils et technologie
3° le domaine langagier comprenant :		
a) le langage prélinguistique ;	L M N	Parler Écouter et comprendre Conscience phonologique
b) le langage oral ;	L M	Parler Écouter et comprendre
c) l'éveil à la lecture et à l'écriture ;	O P Q R	Connaissance de l'alphabet Lecture Plaisir et connaissance des livres Écriture
d) le développement graphique ;	Q X	Plaisir et connaissance des livres Art
4° le domaine social et affectif comprenant :		
a) la confiance en soi ;	A	Initiative et planification
b) l'estime de soi ;	A B FF	Initiative et planification Résolution de problème avec le matériel Connaissance de soi et des autres
c) l'autonomie ;	A B H K	Initiative et planification Résolution de problème avec le matériel Résolution de conflits Soins personnels et saines habitudes de vie
d) la construction de l'identité ;	FF	Connaissance de soi et des autres
e) les compétences émotionnelles et sociales.	D E F G H	Émotions Développer des relations avec les adultes Développer des relations avec d'autres enfants Communauté Résolution de conflits



SOURCES ET RÉFÉRENCES

<https://www.mfa.gouv.qc.ca/fr/publication/Documents/mesure-qualite-educative.PDF>

<https://www.mfa.gouv.qc.ca/fr/publication/Documents/Guide-explicatif-qual-educ.pdf>

L'apprentissage actif au préscolaire, Ann S. Epstein, adaptation française Amélie Lambert et Daniel Savaria, 2020, Chenelière éducation.

[Accueillir la Petite Enfance, programme éducatif des SGÉE](#)

https://www.mfa.gouv.qc.ca/fr/publication/Documents/programme_educatif.pdf

<https://highscopequebec.org>

Revue le Prolongement, octobre 2013 : https://www.rcpe04-17.com/wp-content/uploads/2013/10/highscope_quebec.pdf

<https://aubaluchon.net/conseils-gratuits/modle-verbal>